



安心して生活することのできる「福祉のまちづくり」の実現をめざして

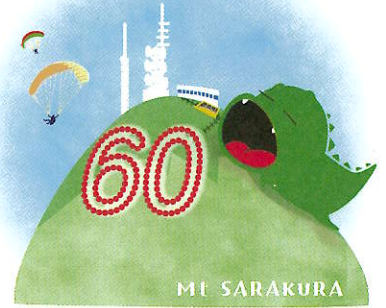
ふれあいネットワーク

2023

八幡東区 No.77

4

社協だより



地域交流型フードサポート事業を開催しました♪

3月11日(土)に、北九州市・校(地)区社会福祉協議会・民生委員・児童委員・認定NPO法人フードバンク北九州ライフアゲインと協働して、つきだテラスで地域交流型フードサポート事業を開催しました。

この事業は、個人や企業、農家などからご寄贈いただいた食料品を、必要なみなさんへおすそ分けをする「食」を通じた地域のみなさんとのあたたかいつながりづくりを目指した取組です。

地域のみなさんと一緒に食料品のバッグ詰め等の準備を行い、当日は来所された約200人の方に食料配布を行いました。



手伝って頂いた地域の皆様のご紹介♪

いつも地域で福祉活動をして下さっている皆様が、今回の事業にも協力して下さいました。

**福祉協力員
(町会長)**

⇒地域の方の見守り・話し合い・助け合い活動をしてくださっています!

**民生委員・
児童委員**

⇒要支援者等の見守りや必要な情報提供、身近な相談相手をして下さっています!

**ボランティア
活動者
(区社協登録)**

⇒公共交通機関等での外出が難しい高齢者の送迎支援や、日常での小さな困りごと(電球の取替等)の解決支援をして下さっています!



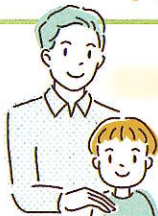
共同募金は、この広報紙発行にも役立てられています。



令和5年度

八幡東区社会福祉協議会 事業計画

「みんなが安心して暮らせる支え合いのまちづくり」



基本目標I

福祉の風土を広げ、地域の困りごとに気付く力を高めよう
～見守りのしくみの充実～

- 八幡東区社協だよりの発行 ⇒ 八幡東区の地域福祉に関する情報を発信します!
- ウェルクラブ活動の促進 ⇒ 子どもの福祉活動体験をお手伝いします!
- 見守り活動の支援 ⇒ ひとり暮らし高齢者等に対する見守り活動のお手伝いをします!

基本目標II

住民、関係機関・団体のネットワークで、困りごとを話し合おう
～話し合いのしくみの充実～



- 連絡調整会議の運営支援 ⇒ 地域住民同士や関係機関との話し合いの場のお手伝いをします!
- 生活支援体制整備事業の実施 ⇒ サロン活動など、地域福祉活動をお手伝いします!
- 小地域福祉活動計画策定支援 ⇒ 地域のこれからの福祉活動計画づくりをお手伝いします!

基本目標III

一人ひとりの困りごとを助け合おう～助け合いのしくみの充実



- 助け合い活動の支援 ⇒ 地域の方の助け合い活動をお手伝いします!
- シルバーひまわりサービスの実施 ⇒ 公共交通機関の利用が難しい高齢者等の送迎をします!
- 年長者作品展の実施 ⇒ 年長者の方の自己表現の場として作品展を開催します!

八幡東区社協では、他にも色々な事業を行っています♪

- 区民生委員児童委員協議会事務局の運営 ⇒ 民生委員・児童委員の方の活動をお手伝いします!
- 生活困窮者自立相談支援事業の実施 ⇒ 生活困窮者の方の自立のお手伝いをします!
- 共同募金への理解と運動への参加促進 ⇒ 赤い羽根・歳末たすけあい募金運動の事務を行います!
- ボランティア連絡協議会の運営協力 ⇒ ボランティア団体の活動のお手伝いをします!
- 「ひるまの星」サロンの実施 ⇒ 生きづらさを感じている女性の居場所をつくります!

共同募金は、この広報紙発行にも役立てられています。

賛助会員紹介

本会の賛助会員になられた方は次の皆様です。厚くお礼申し上げます。(令和4年11月21日から令和5年3月20日まで)に受付、順不同・敬称略)

《個人会員》

宮本 良輔
高口 勉

《団体会員》

高見校区社会福祉協議会
八幡東区小学校教頭会



令和4年12月1日から令和5年3月20日までに「ご寄付された方は次の皆様です。厚くお礼申し上げます。(順不同・敬称略)

《篤志寄付》
宇田 桂子
株式会社ニック
匿名(一名)

ふくしのまちづくり講座

槻田第一地区社協

槻田第二地区の「災害に強い地域づくりのための目配り・気配り・思いやり講座」

第一回は、9月26日に「災害が起きたら?避難の話」地域の中で災害時に連絡を取る方法を考える」と題して、北九州市立大学准教授の村江史年氏をお招きして、避難所に関する基礎知識等を学び、災害が起きた場合の情報共有の方法について考えました。

第二回は、11月28日に「災害被災地から学ぶ、ふれあいネットワーク活動」と題して、八幡東区社会福祉協議会の近藤事務所長が実際の被災地の事例や災害が起きた際の助け合いについて解説し、日頃の見守り、話し合い・助け合いを基本とした、ふれあいネットワーク活動の重要性を改めて感じました。

第2回目の様子



第1回目の様子



社会福祉法人 共生の里

夢活動センター八幡

(就労継続支援B型事業所)

『何でも便利屋さん』行ってます!

- 草刈り
 - 剪定
 - 掃除
 - 家財等処分など
- 見積無料**

☎093-663-0155

八幡東区春の町4-3-2 二木ビル1階

お困り事ならお任せください

TEL.093-652-3600

八幡東区大蔵



住宅型有料老人ホーム パレス八幡



市内最大
特定社会福祉法人
年長者の里
36施設

共同募金は、この広報紙発行にも役立てられています。

令和4年度 赤い羽根共同募金・歳末たすけあい募金
総額 6,222,305円



募金へのご協力、ありがとうございました。

— 福岡県共同募金会 北九州市八幡東区支会 —

この貴重な浄財は、各種の地域福祉活動に役立てることで、区民の皆さまの善意にお応えします。今後とも、共同募金・歳末たすけあい運動へのご協力をよろしくお願いいたします。



八幡東区社協では、様々な事業で募金額を利用しています!

- ・新入生へのランドセルカバー贈呈事業
- ・ボランティアまつりの実施
- ・子どもへの福祉教育推進事業
- ・障害者等交流事業
- ・ひとり親家庭交流事業
- ・高齢男性のふれあい料理教室の実施等



募金額内訳



赤い羽根共同募金
【3,437,575円】

歳末たすけあい募金
【2,784,730円】

- ※地域募金を除く (敬省略、順不同)
- 中央地区民児協
 - 大蔵地区民児協
 - 高槻地区民児協
 - 枝光第二地区民児協
 - 高見地区民児協
 - 大蔵第三地区老人クラブ 連合会
 - 枝光三区老人クラブ連合会
 - (福)北九州市福祉事業団
 - 北九州国際技術協力協会
 - 北九州八幡ライオンズクラブ
 - 北九州西県税事務所
 - 八幡東区食生活改善 推進員協議会
 - (株)千草
 - 九州電力(株)配電グループ
 - 三島光産(株)
 - 清新産業(株)
 - 大石産業(株)
 - 梶原塗装(株)
 - (株)有蘭製作所
 - しみず内科クリニック
 - むらかみ医院

- 済生会くれたけ荘
- 年長者の里
- 製鉄記念八幡病院
- 済生会八幡総合病院
- 八幡歯科医師会
- 梶田杉の実保育園
- 北九州市立尾倉中学校
- 北九州市立中央中学校
- 八幡東区役所
- 八幡東消防署
- 八幡大谷市民センター
- 前田市民センター
- 井上 富夫
- 森川 満
- 寶亀 昭子
- 北山 清種
- 梶原 富子
- 三原 友治
- 芳賀 茂木
- 和才 健治
- 森野 恵子
- 安藤 早苗
- 馬場 京子
- 上村 耕基

★令和4年度 赤い羽根共同募金
 一般募金額:3,437,575円
 歳末募金額:2,784,730円
 一般+歳末:6,222,305円

【原則20～64歳対象】

障害年金をご存知
 でしょうか?



障害年金とは、病気やケガで日常生活や就労に支障が生じている方に支給される公的な年金のひとつです。

☎093-533-8200(8:00～21:00)

社労士による無料相談受付中です
北九州 障害年金サポートネット
運営: 平井社会保険労務士事務所 北九州市小倉北区船場町2-10 近藤会館4階A号



笑顔で過ごす毎日を

特別養護老人ホーム

花の王善興園

TEL 093-661-0077

併設 短期入所生活介護事業所

北九州市八幡東区
 花尾町2-14
 (八幡中央高校そば)



善興園デイサービスセンター

八幡東区前田3-8-15/TEL093-661-2539

共同募金は、この広報紙発行にも役立てられています。

ボランティア・市民活動センターを 知っていますか？

ボランティア・市民活動センターは
ボランティアに関するいろいろなことを
相談できる市民のための窓口です。

八幡東区役所裏手にある3階建ての
建物「八幡東区社会福祉センター」
の1階にあります！



ボランティア・市民活動センター
コーナー

Voice Mini

八幡東区社協ボランティア・
市民活動センター

八幡東区西丸山町2-1
(八幡東区社会福祉センター内)

TEL 662-0911 FAX 662-5671

E-mail:yahatahigashi-vc@kitaq-shakyo.or.jp

- ボランティア養成講座啓発イベントの企画開催
- 小中学校の福祉教育の企画・協力
- シルバーひまわりサービスの運行
- ボランティア活動の支援
- ボランティア保険各種加入受付
- ボランティアの相談・コーディネート
- 収集ボランティア受入
- 福祉機材の貸出 などを行っています!!

八幡東区ボランティア連絡協議会

八幡東区内でボランティア活動をしているグループが集まり、
情報交換や事業を行っています。

加入メリット

- ボランティアルームが無料でご利用いただけます！
- 印刷機・コピー機が利用できます！(有料)
- 助成金や講座等の情報を提供します。

会員になるには

- 八幡東区に居住、または区内でボランティア活動をしているグループが対象。
- 年会費:1人あたり200円をお納めいただけます。



介護支援ボランティア 登録研修会を開催します！

5月25日(木) 14時~16時

場 所：八幡東区社会福祉センター 3階研修室

対象者：65歳以上の市民の方 / 20名

参加費：無 料

その他：介護保険被保険者証(みどり色)と
筆記用具をご持参ください

申 込：前日までにお電話ください(☎662-0911)

* 介護支援ボランティア事業とは、65歳以上の方が介護保険施設等で
ボランティア活動を行った際にポイントを付与し、換金又は寄付できる事業です。



シルバーひまわりサービス 運転ボランティア ありがとうございました!!



令和4年度末をもってシルバーひまわりサービスの
運転ボランティアを卒業された志賀三知男さん、
白坂義則さんに感謝状をお渡ししました。
志賀さんは平成10年から25年間、白坂さんは平
成21年から14年間と、お二人とも長い間活動し
ていただきました。お仕事や地域活動の傍ら活
動を継続していただき、
感謝の気持ちでいっぱいです。
ありがとうございました!



豊田合成九州株式会社様より 食品を寄贈していただきました!



令和5年2月、八幡東区に工場のある豊田合成九州(株)北九州工場
の皆様が、フードドライブの実施により集まった食品を寄贈してくだ
さいました。社協では、生活困窮者自立相談支援事業窓口で、支援を必
要とされる方に提供しています。食品ロスが減り、生活に困窮してい
る方の一助となる取り組みです。

八幡東区社協ボランティア・市民活動センターでは期限に余裕の
ある食品を随時受入しております。



【発行所】社会福祉法人北九州市社会福祉協議会 八幡東区事務所 〒805-8510 北九州市八幡東区中央一丁目1番1号（八幡東区役所内） TEL 681-6601

お知らせ

新たな買い物支援が始まります！

令和5年夏頃から、買い物にお困りの方のお宅やその近くに、生鮮品や生活用品を載せた移動販売車が訪問し、買い物をしてもらおうサービスが始まります。

この事業は、食品スーパー「スピナ」（株西鉄ストア）が社会貢献活動の一環として行うものです。

近日中に各ご家庭に案内チラシを配布する予定です。

■お問合せ先：スピナマートさくら通り店
☎093-662-1214




利用者募集！！

一緒に楽しく健康づくり・認知症予防を始めませんか？

介護予防教室（高齢者地域交流支援通所事業）

プロの講師をお招きし、ストレッチ体操やリズム体操など毎回違う内容のプログラムを楽しんでいます。**利用料は無料**（ただし作品作り等の材料費は実費です）



■利用条件：65歳以上の方で**介護保険の認定を受けておらず** 体力等が弱まり不安と感じている方

■実施時間：9:30～12:00（週2回）

■実施場所：八幡東区では、5市民センターで実施しています。
※徒歩または公共交通機関で通っていただきます。

実施場所	愛称	実施曜日
枝光市民センター	楽・楽クラブ	月曜・金曜
枝光南市民センター	スマイルクラブ	水曜・金曜
尾倉市民センター	さらくらクラブ	水曜・金曜
槻田市民センター	遊・遊	月曜・金曜
前田市民センター	ひだまりクラブ	水曜・金曜

まずは見学に来られませんか？ お気軽にお問合せください
北九州市社会福祉協議会 ☎093-873-1296

お困りごと相談先一覧

困った時は
お気軽にご相談
くださいね♪



高齢者（65歳以上）の困りごとに関するご相談
（介護に関すること、日常生活や金銭管理等について）
⇒八幡東区役所 地域包括支援センター（八幡東1）
Tel: 0120-719-133
⇒八幡東区役所 地域包括支援センター（八幡東2）
Tel: 0120-835-133

障がいのある方の困りごとに関するご相談
（各種障害手帳、障害サービス、医療等について）
⇒八幡東区役所 高齢者・障害者相談係
Tel: 093-671-4800

子どもの困りごとに関するご相談
（子育て、虐待、ひとり親家庭、発達障害等について）
⇒八幡東区役所 子ども家庭相談コーナー
Tel: 093-661-0115

経済的な困りごとに関するご相談
（仕事、病気、借金による経済的困窮等について）
⇒八幡東区役所 いのちをつなぐネットワーク係
Tel: 093-671-3022

健康に関するご相談
（母子の健康、高齢者の健康、健康診査等について）
⇒八幡東区役所 地域保健係
Tel: 093-671-6881

食料支援に関するご相談
（ひとり親家庭、生活困窮家庭の食料支援等について）
⇒認定NPO法人 フードバンク北九州 ライフアゲイン
Tel: 093-672-5347

ボランティア活動に関するご相談
（ボランティアをしたい、お願いしたい）
⇒【高齢者の送迎、小さな困りごと解決】
八幡東区ボランティア・市民活動センター
Tel: 093-662-0911

日常生活での困りごとに関するご相談
（高齢者の見守り、ゴミ捨てができない、その他日常生活の困りごと等について）
⇒八幡東区社会福祉協議会
Tel: 093-681-6601

共同募金は、この広報紙発行にも役立てられています。