

きたきゅうしゅう
北九州市社協だより

2023
1月15日
No. 126

みんなが安心して暮らせる支え合いのまちづくり

発行
北九州市社会福祉協議会

- 2 | 北九州市立年長者研修大学校 令和5年度研修生募集
- 3 | 北九州市社会福祉協議会 会長表彰
- 4・5 | ボランティア大学校ひと&ひと
- 6 | あなたのまちの校(地) 区社協<戸畑区 東戸畑地区>
- 7 | 企業の社会貢献<アイルモータースクール門司>、あなたのまち×社会福祉施設×HERO'S
- 8 | 寄付/賛助会員/講座・イベント



今回の表紙の作品は、八幡西区にあるあじさい保育所の
子どもたちが作ってくれたものだよ✨
あじさい保育所のみんな、素敵な作品をありがとう😊
7ページではあじさい保育所の取り組みと
福祉の仕事の魅力を紹介しているよ!
みんな、見てねー!!



プチボザウルス

新年のごあいさつ

明けましておめでとうございます

皆さまには、日頃から北九州市社会福祉協議会の活動に、あたたかいご支援とご協力を賜り厚く御礼申し上げます。

新型コロナウイルス感染症の感染拡大は、私たちの生活に大きな影響を及ぼし、本会では生活福祉資金の特例貸付等、生活に困窮された方々への支援に取り組んできました。一方でコロナ禍が長期化することにより、DV・虐待・孤独死などの問題も深刻化しています。また、生きづらさを感じ、居場所を失い孤立化していく子どもや若者などへの支援も必要となっています。

こうした状況の中、本会では行政をはじめ、関係団体、企業等と連携・協働した様々な取り組みにより、『みんなが安心して暮らせる支え合いのまちづくり』を推進してまいります。

昨年10月には3年ぶりに社会福祉大会を開催する運びとなり、コロナ禍にもかかわらず地域でご活動いただいている皆さまに感謝の思いを直接伝えることができました。

今後も終活相談事業などに加え、新たな生活・福祉課題の解決に向けての事業を企画・実施してまいります。

結びに、新型コロナウイルス感染症の一日も早い収束を願うとともに、本年も皆さまにとりまして幸せな一年となりますよう、心からお祈り申し上げます。



会長
垣迫 裕俊

新しい「学び・生きがい・仲間」にここで出会える。 北九州市立年長者研修大学校 周望学舎・穴生学舎

令和5年度 研修生募集

60歳から通学できる大学校で学びを深めて、生きがいを探してみませんか？

周望学舎・穴生学舎2つの年長者研修大学校は「まだまだ学びたい」「何かはじめたい」といった皆さんの思いに応える充実したコース内容でみなさまをお待ちしております。生きがいづくり・健康づくり・仲間づくりを始めてみませんか。

年長者研修大学校に通うと、自分にあった学びをしながら、さらに健康でいきいきとした生活を送ることができます。地域活動などの社会貢献も行いながら、人生をこれまでよりももっと豊かにすることができます。



▲周望学舎:歌って健康コース
オンラインによるボランティア実践



▲穴生学舎:健康スポーツコース
準備運動

60歳からの学び、新しい自分探しを始めてみませんか？

年間コースの研修期間は、4月から翌年3月までの1年間です。
周望学舎、穴生学舎で、それぞれ15コースを設けています。

コース例

- 両学舎共通…地域ふれあい、心と身体の健康など
- 周望学舎…生活情報、体力増進、花と野菜づくりなど
- 穴生学舎…文化伝承、健康スポーツ、やさしい英会話など

- 研修期間 / 令和5年4月から1年間(おおむね週1回通学)
- 対象者 / 市内在住の60歳以上の方(令和5年4月1日現在)
- 定員 / 各コース24~40名(定員を超える場合は抽選)
- 受講料 / 年間24,000円(半期ごとに分割納入)
別途教材費などが必要です。
- 申込期間 / 1月16日(月)~2月17日(金)

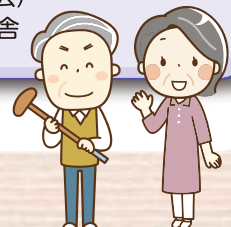
今頃からパソコンやスマートフォンでWebによる入学申込ができるようになりました。受付期間中であれば、いつでも好きな時にお申し込みいただけます。

お問合せ / 周望学舎 小倉北区新高田二丁目29番1号 ☎591-2626
穴生学舎 八幡西区鉄竜一丁目5番1号 ☎645-6688

入学案内(申込書)配布中!

下記のところに入学案内(申込書)を置いています。

- 区役所総務企画課
- 区役所出張所
- 市民センター
- 北九州市社会福祉協議会
- 北九州市社会福祉協議会 各区事務所
(各区社会福祉協議会)
- 周望学舎 ■ 穴生学舎
など



北九州市社会福祉協議会 会長表彰

令和4年度
受賞者の皆さま
(順不同・敬称略)

■ 表彰 <奉仕者(個人)の部>

社会福祉増進のための活動を5年以上継続して行っている方。

- ▶**門司区**／米原 美美子、吉兼 千鶴代、大和 美津恵、藤 理恵子、有泉 登美子、田中 美都子、大西 聡美、足立 律子、西本 恵子、松本 節子、吉田 勝子、羽場 ノブ子、中村 和代、吉田 幸子
- ▶**小倉北区**／林 ツヤ子、片田 弘子、加茂 ケイ子、宮崎 敏子、宮崎 一枝、村上 啓子、金子 輝子、高木 俊春、下川 真琴、川村 チズ子、富田 弘子、木本 清美、菊野 麗子、高倉 恒子、葉石 純子、守田 恵子、植木 妙子、天ヶ瀬 洋正、阿部 敏則、早水 範明、藤田 政幸、村上 峰子
- ▶**小倉南区**／山田 美恵、片山 昌明、白川 正美、千代丸 孝夫、村上 豪正、村上 信子、畑野 小枝子、松山 憲子、山下 健夫、赤平 啓子、池永 昭二、早田 幸子、山口 正樹、市野 厚美、稲田 由美子、垣内 久江、後藤 優俊、横田 季子、米田 いつ子、諫山 道子、片江 香津美、馬渡 カズエ、川野 成子、木藤 英之、木村 國子、後藤 直紀、藤井 節子、山岡 信幸、米本 ナチ子、伊藤 武文、鷺島 博美、首藤 澄子、中川 孝子、長澤 悦子、南金山 弘、濱川

- 則弘、福江 守雄、松崎 正典、三原 稔弘、磯部 一彦、白石 操、田上 清子、吉野 悦子、矢野 千穂、宗貝子、渡邊 恵子
- ▶**若松区**／大庭 保雄、白石 厚子、白石 久美子、服部 眞智子
- ▶**八幡東区**／和田 愛、脇川 綾子、西郡 朝雄、永久 しづえ、重田 雅美、福山 治男、林 實、黒野 俊行、安永 明倫、小田原 政志、中島 美保子
- ▶**八幡西区**／今村 周二、吉永 勝子、田中 美千子、岩見 まどか、清水 昌子、千原 まるみ、飯森 ハル子、伊藤 倫子、後藤 鈴香、堂園 郁子、松本 ムツミ、武谷 美喜子、北島 奈保美、幸島 恵子、工藤 富子、馬場 和喜、大田 裕二、本田 真知子、山田 美穂子、江頭 布美、渡辺 保、堤 伸矢、西村 隆男、西村 洋子、村田 桂子、福本 悦子、古海 久仁子、山下 貴美恵、竹山 公子、根本 早興子、池田 トシ子、丹生谷 保子、黒川 典子、川田 露子、関口 稔、吉田 純枝、定行 佳代子、中川 陽子、中島 恵美子、播磨 成孝、赤尾 眞弓、山本 繁子、山崎 昭

- 子、中村 征男、猪股 俊明、橋本 睦子、鶴本 和恵、善 恵子、福岡 千恵美、千速 桂子、嶮野 慶子、久恒 政洋、大岩 正、川崎 つや子、松木園 美由紀、甲斐 節子、田中 勝、菊本 文子、松本 千恵美、松吉 久美子
- ▶**戸畑区**／渡邊 恵美子、東 輝子、永田 由紀子、濱田 君江、中 能子、佐藤 節子、佐藤 正樹、杉本 恵美子、植地 房子、竹島 芳子、吉住 恵子、池邊 芙美子、山内 富士子、貞包 由紀子、野美 靖子、石飛 末子、青木 一、井本 すが子、瀧村 恭子、田中 久美子、田中 奈津子、今井 節子、吉田 恵美、齋藤 公子、藤高 須賀子、小松 洋子、三隅 時子、山田 扶美、重石 好美、鍋屋 立子、尾村 睦子、北島 ちづ、石滝 清、篠崎 満子、木村 義昭、若松 一恵
- ▶**市社協**／高松 純也、高松 由希子、勝本 政子、佐藤 善貞、武富 珠美、尾上 義春、尾上 篤子、森 英之、森 久子、松本 孝之、竹内 邦彦、村上 優治、村田 義光、一川 和子、近藤 孝子、宮崎 ミエ子、清水 満、佐藤 由美子、粉 寿裕

■ 表彰 <奉仕者(団体)の部>

社会福祉増進のための活動を5年以上継続して行っている団体。

- ▶**小倉北区**／貴船地域花壇ボランティア

- ▶**小倉南区**／団塊サロン葛原「青春時代PartⅡ」

■ 表彰 <社会福祉事業施設役職員の部>

社会福祉施設において、役員は5年以上、職員は10年以上の方。

- ▶**門司区**／平田 のぞみ、熊坂 真梨子、金重 博臣
- ▶**小倉北区**／熊谷 遥、長谷川 時代、山崎 献太、中村 孝之、八木 竹志、今村 美由記、永井 奈保美、井上 博友、安部 勇、柴村 朱美、江口 舞子、金田 妙子、大塚 恵、井上 育子、内田 美穂、江口 春華、秋山 佳代、藤川 綾子、高木 彬子、下川 直美、奥村 美貴、藤田 八穂子、五反田 寛子、小山 由美、内畑 孝平、堤 七星、浦田 琴乃、佐藤 由佳、福島 美由紀
- ▶**小倉南区**／井手 博司、原口 麻美、仲野 哲子、粕井 真由美、井福 慎也、上野 智美、工藤 梨沙、永

- 津 知恵美、深川 教真、富賀見 早苗、日吉 優香、柴田 雅子、渡邊 俊介、金田 圭子、中西 沙織、田中 敦、宮武 大輔
- ▶**若松区**／山下 徹、入江 明美、井上 智大、友永 由美子、加来 章子、姫野 克浩、江里 龍樹、大塚 まち子、尾形 美紀、杉野 弥生、平 恵、信江 大輝、福地 史剛、藤原 祐太、森 貴耶、瓜生 真理子
- ▶**八幡西区**／柴田 薫、倉知 大明、小市 麻香、藤江 登志子、藤井 貴子、宮川 育子、西谷 美香、治部田 美幸、松浦 司、足立 恵理
- ▶**戸畑区**／矢野 千秋、平岡 洋子、宮脇 明子、笹淵

- 和美、八木 創、義 伸子、肥喜里 さえ子、田辺 美佐、幕 沙織、窪園 欣子、隅田 尚吾、嵐山 義広、高波 誠志朗
- ▶**市社協**／増田 沙也佳、安達 佳子、金生 彩子、森竹 葉子、藤井 由美、三山 美来、蔵元 直美、木原 廣美、西村 亜津子、横田 博之、清水 亮介、杉野 梓、白石 智子、中野 祐希、中城 美樹、若男 寛美、甲斐 祐子、松本 敬史郎、橋本 智佳子、岩永 美佐子、大渡 愛子、小関 祐子、辻 晴美

■ 表彰 <社会福祉事業団体役職員の部>

社会福祉団体において、役員は5年以上、職員は10年以上の方。

- ▶**小倉南区**／生嶋 昌喜、石橋 富雄、原田 恵美子

- ▶**八幡東区**／井家上 民子、徳永 悦子、肉丸 賢一

- ▶**八幡西区**／平島 俊二、中西 照夫

■ 感謝 <寄付の部>

社会福祉活動の支援のため寄付をいただいた個人・団体。

- ▶**小倉北区**／A級小倉劇場
- ▶**八幡東区**／横田 達之輔

- ▶**市社協**／田中 光明、(公社)八幡法人会、イオン九州株式会社、小倉西ロータリークラブ、池田 敏彦、白神 勲、Bell Agri株式会社

■ 感謝 <奉仕者(個人)の部>

表彰後も社会福祉の増進のために活動を継続し、通算15年以上活動を行っている方。

- ▶**門司区**／西村 昭子
- ▶**小倉北区**／梅林 美智子、柳之内 一美、蜷川 ひろみ、西井 葉月
- ▶**小倉南区**／桑原 英夫、門田 和男、五反 道子、久野 尚子
- ▶**八幡西区**／三好 辰男、堤野 悦子、大塚 りこ、亀田 純一、井上 カツ子、小谷 富子、室 薫子、瀧

- 島 晋、穂満 恵里子、足立 妙子、白石 喜美子、石井 津久美、岩本 一子、宮地 洋子、日高 晴美、熊澤 武子、山下 アサエ、阿部 かつ代、山本 かつよ、上野 則行、江島 良子、江口 佐代子、石川 百合江、古田 陽子、南島 一美、野口 末子、岡本 寛治、神坪 利幸、倉垣 千恵、二宮 裕子、村上 レイ子、江口 恵子、後藤 洋子、原慎 詔子、内村 朝

- 子、赤星 千鶴江、江崎 弘子、吉本 美津代、の場 輝明、足立 義信、足立 美紀子
- ▶**戸畑区**／三崎 昌子、村野 重徳
- ▶**市社協**／山本 隆司、林 誠司、堂原 弘志、牧 勝博、小森 紀久代、田中 孝幸、佐土島 博子、室山 隆行、山下 正博、加藤 久男、長野 裕、井手 清治

■ 感謝 <奉仕者(団体)の部>

表彰後も社会福祉の増進のために活動を継続し、通算15年以上活動を行っている団体。

- ▶**市社協**／折り紙ボランティアおりづる、健福会

■ 特別感謝

ふれあいネットワーク活動を25年以上継続している校(地)区社協。

- ▶**門司区**／萩ヶ丘校区社会福祉協議会、庄司校区社会福祉協議会、大里南校区社会福祉協議会
- ▶**小倉北区**／貴船校区社会福祉協議会、中井校区社会福祉協議会、日明校区社会福祉協議会
- ▶**小倉南区**／横代校区社会福祉協議会、合馬校区社会福祉協議会

- ▶**若松区**／花房地区社会福祉協議会、江川校区社会福祉協議会
- ▶**八幡東区**／高槻地区社会福祉協議会、尾倉第二地区社会福祉協議会、尾倉第三地区社会福祉協議会、尾倉第四地区社会福祉協議会、尾倉第五地区社会福祉協議会、前田第三地区社会福祉

- 協議会
- ▶**八幡西区**／本城校区社会福祉協議会、引野校区社会福祉協議会、医生丘校区社会福祉協議会、竹末・若葉地区社会福祉協議会、黒畑校区社会福祉協議会

ふくしのまちづくり講座実施校(地)区 調査報告(概要)

ふくしのまちづくり講座とは？

校(地)区単位で講座を開催し、参加者が改めて地域のことを学んだり、活動者との交流を行うことにより、地域福祉活動(ボランティア)への関心を高めてもらうことを目的としています。また、これらを通して、地域で活躍していただける新たなボランティアの発掘を図る講座となっています。

昨年度ふくしのまちづくり講座を実施した校(地)区にその後、地域の活動や人にどんな変化があったのか調査しました。以下はその抜粋です。

- ▶ 講義内容に、校区の状況と小地域福祉活動計画策定の意識づけを依頼したことで、町内会長や連絡調整会議に参加していなかった方も講座を通し、福祉への関心が強くなり、自分たちのこととして捉えてくれるようになり、計画策定会議の活性化にも大きくつながった。
- ▶ 認知症支援活動委員会を中心にチームオレンジが発足。小学校での認知症サポーター養成講座、認知症がテーマの映画観賞会、職域サポーターの養成など「認知症に優しいまちづくり」の実現に一步進んだ取り組みを行うようになった。
- ▶ 参加した福祉協力員より、活動の悩みが解決できたという意見が多く出た。また、その後の連絡調整会議での発言や見守り活動が活発になった。
- ▶ 防災意識が高まり、地区社協役員、福祉協力員、民生委員との連携強化につながった。また、地域の助け合い、支援し合う互助の重要性を再認識できた。



▲陣原地区社協研修風景



▲牧山地区社協研修風景

講座を実施することで地域で話し合いの場が生まれ、みんなで連携して活動するようになり、少しずつ地域福祉への意識が高まってきている校(地)区も出ています。ボランティア大学校ではこれからも研修を通して、地域福祉活動を応援していきます。

市民講演会 開催レポート

孤独・孤立防止への取り組み ～赤ちゃんとお母さんの相談窓口からの学び～

講師：
一般社団法人 スタディライフ熊本
名誉顧問 田尻 由貴子 氏

令和4年11月26日(土)に、「北九州市における切れ目ない子育て支援の取り組み」のテーマで北九州市母子保健担当課長 中原 尚子 講師の基調講演後、「こうのとりのゆりかご」と「赤ちゃんとお母さんの相談窓口」の開設に携わられた 田尻 由貴子 講師をお招きして、開催しました。

講師のお話からは、お母さんを責めずに寄り添い、共感し、本人の意思を尊重して導くと同時に、家族関係を修復し、母子共に支援することの大切さと、赤ちゃんの命をつなぎ、社会の多くの人の手で育てることの必要性について学びました。参加者からは「命を救うことから、社会問題のことまで考えさせられた、性教育や命の大切さを家族や学校でしっかり話すことが必要。」など、沢山の感想が寄せられました。

「学ぶことが好き。人のために何かをすることが好き。だから活動を続けられる。」との講師の言葉は会場の参加者の心に響き、温かな感動の輪が広がっていました。





シリーズ福祉エッセイ「しあわせづくり、ひとづくり」④

赤ちゃんとお母さんの 相談窓口から見えてきたもの

一般社団法人 スタディライフ熊本
名誉顧問

たじり ゆきこ
田尻 由貴子氏



こうのとりのゆりかご(赤ちゃんポスト)の本来の目的

私は、2007年5月に設置された「こうのとりのゆりかご」の開設と運営に関わり、「命をつなぐ」「相談窓口」について様々な課題に取り組んできた。

ゆりかごに預けられた赤ちゃん、予期せぬ妊娠をして相談に来る女性の赤ちゃんを見て、「よくここまで辿り着いてくれたわね」と声をかけた。全ての命が、待ち望まれ愛されるために生まれてくる命であってほしいと願い関わってきた。

しかし、「妊娠」に関することで悩んでいる女性の実態を知ることができ、妊娠したことを、義務教育年齢にある子ども達が、親に言えず、誰にも相談できず深刻な悩みを一人で抱え込んでいる現実に関心を痛めた。

相談窓口にかかわっての願い

2015年3月末、医療法人聖粒会慈恵病院看護部長を定年退職した。

退職後は、社団法人の特別顧問として、「ハートto

ハート事業部」を立ち上げ、「命をつなぎはぐくむ」のキャッチフレーズで24時間フリーダイヤルの0120-810-425(ハートしあわせにっこり)「あなたの話を聞かせてください」とカードを作成し、2015年5月に開設した。

孤独、孤立する女性の相談を受け、妊娠に特化した相談窓口の必要性を実感したからである。自分でもこのことを実践する一方で、このような窓口を全国に広めなければ、という思いから、「全国妊娠ネットワーク会議」を2015年11月全国虐待防止学会の前夜に実現できた。

同じく「胎教、子育てスクール」は、子どもの虐待、新生児の遺棄事件が社会問題であることを課題と思い、尊い赤ちゃんの命、子どもの命を守るため、「こうのとりのゆりかご」がシンボルとなるような世の中の実現を目指し、2015年11月に開校した。

多くの方に、「子どもは未来の宝として」、「社会で育てる」という認識を持ってもらうことが私の願いである。

受講生
募集

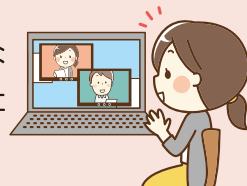
オンラインセミナー

「社会福祉法人の社会貢献活動セミナー」

～社会福祉法人の地域における公益的な取組について～

今回のテーマである社会福祉法人の地域における公益的な取組が責務化された背景には、「既存の制度では充分に対応できない方々に対する支援の実施」や、「社会福祉法人の持つ専門性や機能を活かした支援の発揮」が地域に求められていることなどが挙げられます。

本セミナーでは、社会福祉法人に社会福祉法で規定されている「地域における公益的な取組」について、その意義、及び要件を確認すると共に、実践事例を通して理解を深め、社会貢献活動への取り組みと普及を目的としています。皆様のご参加をお待ちしています。



と き / 令和5年2月15日(水) 14時～15時30分

受講料 / 無料

申込締切 / 2月3日(金) 必着

開催形式 / Zoomを使用したオンラインセミナー(事前申込制)

対象 / 社会福祉法人の代表者・実務担当者・協力団体・テーマに関心のある方など(Zoomを使ってオンライン受講できる方)

申込方法 / 電話(☎881-6321)またはQRコードでお申込ください。

QR
コード
申込



子ども民生委員と共につくる 自慢のまち東戸畑

戸畑区 東戸畑地区社会福祉協議会

【校(地)区社協の概要】

東戸畑地区社協 **検索**

設立: 昭和41年
人口: 4,583人
世帯数: 2,599世帯
高齢化率: 32.7%
活動拠点: 東戸畑市民センター

会長: かた おが あい こ 片岡 生子 氏
福祉協力員: 35人
ニーズ対応員: 35人
民生委員・児童委員: 9人

住宅や商店、マンションが立ち並び、東戸畑市民センターの北側には、小倉の勝山橋から続く長崎街道(海路)として、旧唐津街道が通っている豊かな歴史を持つ地域です。

■ 「仲が良い」ことが自慢の地域です!!

東戸畑地区の良いところについて尋ねると、「どんな行事にもみんなが協力する」「とても仲の良い地域!!」と笑顔で話す活動者の皆さん。

隣近所や地域の商店、市民センターでのサロン活動等、地域みんなで色々な角度から日頃の見守り活動に協力しており、社協と民生委員児童委員協議会(以下、民児協)が一丸となって、活動していることも自慢の一つです。連絡調整会議では、みんなで意見を出し合い、笑いも絶えず、とても和気あいあいとした雰囲気話し合いをしています。



▲連絡調整会議は毎回わいわいがやがや

■ 東戸畑地区初!!子ども民生委員

このように「みんなで協力できる地域だからこそできること」として、数年前から地域で考えていた「子ども民生委員」の取り組みを令和4年度に社協・民児協・市民センターが協力して初実施。

東戸畑地区の13人の子どもたちが、「子ども民生委員」となり、お揃いのプチボザウルスのTシャツを着て、高齢者宅への訪問や敬老会への参加等、全5回の活動を行いました。

核家族化やコロナ禍等で人と触れ合う機会が少な

くなっている子どもたちにとって、この活動はとても新鮮だったようで、楽しく学びながら活動に参加していました。

また、積極的に活動に取り組んでいる子どもたちの姿を見て、新たに民生委員になった保護者の方もいました。「この活動を通して、優しい気持ちを持った大人になって欲しい」と片岡会長は目を細めます。



▲東戸畑地区初!!子ども民生委員

■ あったかい繋がりがあふれるまちに

新しい住宅やマンションが建ち、若い世代が増えてきた東戸畑地区。令和5年度からは、地区の様々な困りごとの解決を目指し、住民や民間団体が将来の見通しを持って活動するための小地域福祉活動計画「人にやさしいまちなんちゃ♪~みろくの地で育ててもらった私たちが、自慢のまちを未来につなげていくために~」がスタートします。

「昔ながらの隣近所の繋がりが東戸畑にはあるよね。」「これからもこのあったかい繋がりが続いてほしいね。」と活動者の皆さんはお互い顔を見合わせながら笑顔で話していました。



▲(右中央)片岡会長と民生委員のみなさん

担当の坂田です



地域支援コーディネーターからひと言

東戸畑地区は、福祉協力員、民生委員・児童委員がとても元気で温かく、魅力的な人柄が地域を支えています。これからも元気な声で地域を包む自慢のまちが続いていこう戸畑区社協も全力でサポートさせていただきます。

1964年創業のアイルモータースクール門司は、初心運転者、安全運転者の育成に日々励んでいます。新規運転免許者育成だけでなく、企業向けの安全運転研修や職業ドライバー等の安全運転再教育を実施しています。



昨今、社会問題にもなっている高次脳機能障害者の運転再開に向けて医療機関と行政、教習所と三位一体となり支援を行っています。現在は年間2,700人を超える高齢者講習なども実施しています。また、保育所・幼稚園、中学・高校での交通安全教室、小・中学校の職場見学や職場体験を通して、地域の子供たちとの交流を図っています。



北九州市では、65歳以上高齢者の割合(高齢化率)が30%を超えており、特に門司区では移動手段としての車を運転し続けることはとても重要なことです。一日でも長く、安全に運転が続けられるよう、地域の交通安全教育センターとして交通安全に寄与してまいります。

子供から高齢者まで、さまざまな年代が集う自動車学校。皆さんが笑顔で元気に過ごせるよう努めてまいります。

あなたのまち × 社会福祉施設 × HERO'S

社会福祉法人 北九州市福祉事業団

あじさい保育所

北九州市八幡西区紅梅一丁目4-1 ☎093-642-5700



地域みんなで子どもの成長を見守っています

あじさい保育所は、陣山乳児保育所から移転し、平成 26 年 2 月に開所しました。家庭的な雰囲気の中 0 歳児から 5 歳児までの子どもたちが遊びや生活の場をともにしています。

職員が黒崎地区社協の話し合いの場に参加することで地域とのつながりができ、夏には東町山笠への参加、秋には地域の方と一緒にサツマイモの収穫をするようになりました。子どもたちの豊かな育ちのために地域の様々な人が協力してくださっており、子どもたちも地域行事に参加することを楽しみにしています。

子どもたちを見守る地域の方の温かい目が増えることは、保育所だけでなく保護者の安心感にもつながっています。これからも地域との交流を大切にしながら、子どもたちの成長を見守っていきたいと思います。



「子どもたちや保護者の方の笑顔のためにみんなで頑張っています！」

▲今回のHERO(ヒーロー) あじさい保育所の職員の皆さん

保育の仕事の魅力とは ✨

「ジャンパー忘れちゃったのかな？」
寒日に姿を見せない「メダカさん」を気遣う子どもの一言が微笑ましく思えました😊初めて「〇〇先生～」と呼ばれた時、ニコニコしながら保育所に通っている姿、子どもならではの純粋な発想…。一緒に過ごす中でたくさんの嬉しい出来事や発見があり、子どもたちの成長を毎日身近で見られることが保育の仕事の魅力です✨

障がい者 ヘルパー24時間勤務体制(夜間対応) 要介護高齢者共同賃貸住宅のご案内

- ・介護保険や障害者福祉のサービスを利用しながら入居する共同賃貸住宅
- ・各種サービスを利用し、食事代を含め月額7~9万円(医療・介護保険の利用料を除く)
- ・外出、外泊可能
- ・イベント盛りだくさん

副都館内には18才~98才の方が毎日楽しく過ごされています



NPO法人列島会 創造館クリエイティブハウス

・北九州市小倉北区大島1丁目7-25
・TEL 093-512-5777

詳しくはHPをチェック!

<http://souzoukan.net>

列島会 検索



北九州市で福祉会計ソフトの販売、開発、コンサルティングから操作・運用指導まで。

(株)勁草システック

代表取締役 藤井 章生

〒802-0971 北九州市小倉南区守恒本町1-4-12-201
TEL. 093-964-7778 FAX. 093-964-7776
<http://www.keisoh.co.jp/>

伝言板 講座・イベント情報

掲載の催しなどは、新型コロナウイルス感染症拡大の状況などによっては延期・中止となる場合があります。

ご寄付ありがとうございました。

地域福祉振興のために活用させていただきます。(敬称略)

地域福祉活動 ▶ 尚秀文社印刷 ▶ 入門 真生
▶ カラオケ倶楽部やすらぎ ▶ 北九州商工会 合同チャリティーコンパ
▶ 日本製鉄(株)九州製鉄所 八幡冷延めっき工場 遊勉会

子どもの居場所づくり ▶ エコスマイル九州(株) ▶ 九州電保労
▶ 福岡ひびき信用金庫 ▶ 村上 誠 ▶ Bell Agri(株) ▶ 櫻井興産(株)
▶ 北九州小倉カフェ会 代表 上村 圭 ▶ (株)うえなび不動産
▶ 北九チェーン ▶ (株)吉田工務店 ▶ (株)衛藤工務店 ▶ イオン九州(株)

カレンダー寄贈 ▶ 福岡ひびき信用金庫

65歳からできる 介護支援ボランティアをはじめませんか?

65歳以上の方が市内の介護保険施設で行うボランティア活動をポイント化し、換金や寄付をすることができる事業について説明します。ボランティアとして活動するためには、研修受講後に登録が必要です。まずは登録研修会にお申し込みください。



1月26日(木) 戸畑区役所1階 多目的会議室

と き / 14時～16時

対象者 / 北九州市内在住の65歳以上の方

持 物 / 介護保険被保険者証

参加費 / 無料

お問合せ・お申込先 /

ボランティア・市民活動センター ☎881-6500

賛助会員へのご加入ありがとうございます

令和4年10月～11月にご加入いただいた方(順不同・敬称略)

法人団体会員さま ▶ (一社)相続支援プラザ北九州

個人会員さま ▶ 村橋 律子 ▶ 富田 孝浩 ▶ 富田 弘子

生きづらさを感じている女性の 一歩を応援する講座

参加費 / 無料

と き / 2月9日(木) 14時～15時30分

対象者 / 生きづらさを感じている女性や
そのご家族の方、支援を行いたい方など

ところ / 八幡東区社会福祉センター 3階研修室

お問合せ / 八幡東区社会福祉協議会

☎ 681-6601 FAX 681-6013



周望学舎 合同学習成果発表 穴生学舎

どなたでも無料でご覧いただけます。

と き / 2月13日(月)～2月20日(月) 9時～22時

※13日は12時から、20日は15時まで

ところ / ウェルとばた2階交流プラザ

お問合せ / 周望学舎 ☎ 591-2626 (土・日・祝を除く)

穴生学舎 ☎ 645-6688 (土・日・祝を除く)

ボランティア養成講座

参加費 / 無料

と き / 2月3日(金) 13時30分～15時30分

ところ / コムシティ6階 602会議室

対象者 / 八幡西区在住の方

申込み締切

定 員 / 30名(応募多数の場合は抽選)

1月31日(火)

お問合せ・お申込み先 / 八幡西区事務所 ☎ 642-0407

あんしんな暮らしのお手伝い

～地域福祉権利擁護事業～

あなたの身近に、こんなことでお困りの方はおられませんか?

知り合いの通帳を
預かっているけど
良いのかしら?

お財布や通帳、
証書類…どこに
置いたかな?

知らない間に
預金引き出され
ているみたい…

認知症や知的障害、精神障害等で判断能力が十分でない方の福祉サービスの利用契約や日常的な金銭管理等をお手伝いします。地域で安心して自分らしく暮らせるように、本人に寄り添いながら支援します。気になる方がおられましたら、お気軽にご相談ください。

北九州市社協 らいと

お問合せ / 権利擁護・市民後見センター「らいと」

(生活支援部 権利擁護課) ☎ 882-4914

令和 周望学舎修了記念作品展

4年度

どなたでも無料でご覧いただけます。

と き / 2月1日(水)～2月7日(火) 10時～18時

※1日は13時から、7日は15時まで

ところ / 北九州芸術劇場市民ギャラリー

お問合せ / 周望学舎 ☎ 591-2626 (土・日・祝を除く)

なんでも便利屋

お困りごとありませんか?
なんでも便利屋にぜひお任せください!

見積もり無料

- ・草刈り・剪定・エアコン洗浄・洗車・清掃
- ・ハウスクリーニング・不用品回収 など…

(草刈り後除草剤散布も可能です!その他お気軽にお問合せください)

夢活動センター 城野 ☎093-982-0967

丁寧・低価格とご好評いただいています★ ご相談お待ちしております♪

作業範囲は八幡西・若松・戸畑を除く

就労継続 支援B型 夢活動センター城野・苅田 利用者さん大募集中!

活動内容	●中作業:内職、洗濯…など 新規作業開拓中! ●外作業:ハウスクリーニング、草刈り…など	工賃:1時間 300円～700円
------	---	---------------------

→ 作業以外にもバスハイクなど楽しい活動計画中
作業・レク・その他イベントに自分のペースで取り組みます

夢に向かって一歩前進できるよう一緒に挑戦してみませんか?
*送迎無料・交通費支給・見学・体験も可能です。お問い合わせはお気軽に♪
社会福祉法人 共生の里 夢活動センター (就労継続支援B型)

城野 … ☎093-982-0967 小倉南区城野4-4-16

苅田 … ☎093-383-0075 苅田町富久町1-27-13